

Cellwall Monteringsanvisning

Lättbyggt för alla typer av byggnader, fuktsäkert
med marknadens bästa u-värde

Väggsystem för:
Bostäder
Kontor
Fritidshus
Industribyggnader



Grundmälarna

Beskrivning

Cellwall är ett väggsystem för all typ av byggnation. Väggblocken består av expanderad polystyren samt plastbindare i hårdplast som gör det möjligt att fästa väggskivor samt fasad. Blocken sätts ihop, armeras och stöttas för att sedan fyllas med betong. Materialet är lättarbetat och har mycket låg vikt.

Med cellwall får du en helt fuktsäker lösning under mark och ett mycket kostnadseffektivt sätt att bygga samt ett u-värde långt under konkurrerande byggmetoder.

Med cellwall får du dessutom en helt tät konstruktion och det behövs inga extra skikt med plast eller dylikt. Blocken har marknadens bästa passform samt bättre u-värde än samtliga konkurrerande produkter på marknaden.

Byggnation har aldrig varit enklare.....



Montering

Börja med hörnblocken

Sätt ut hörnen efter måtten på ritning. Sätt hörnen om vartannat. Dvs lång högerskänkel ska följas av kort osv.



Låsning av hörnet

Hörnen låses genom att andra skiftet läggs i förband.

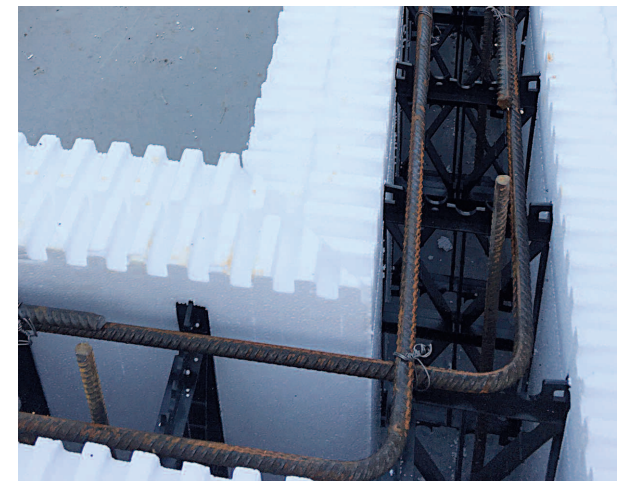


Fyll ut mellan hörnen med öppna block.

Blocken i mitten måste kapas för att uppnå rätt mått. När två blockhöjder är monterade är väggen låst med rätt mått och det är då bara att montera vidare till full höjd.

Armera enligt erforderlig konstruktionshandling.

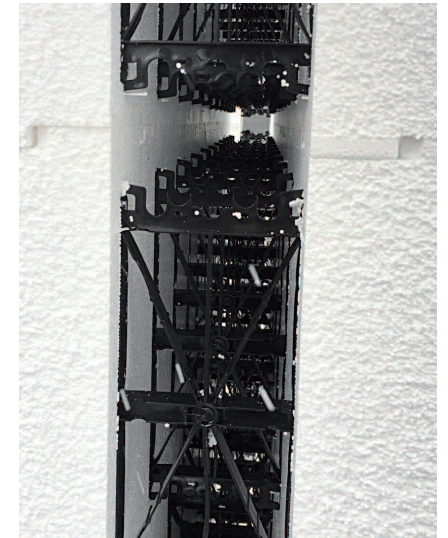
Se till att markeringar för hårdplastbrickor hamnar i linje så att infästning av beklädnadsmaterial blir så enkel som möjligt.





Måttanpassning av block

Kapning av block sker med erforderlig såg och blocken måste kapas på var 30:e mm för att undvika generalskarvar. Inget block bör vara kortare än 250 mm.



Armering

Armering utförs enligt k-handling och med liggande armering 12 mm samt ev. stående 10 mm. Lägg armeringen i hållarna med erforderliga skarvlängder. I hörn med jordtryck måste armeringen bockas. Väggar utan jordtryck armeras endast i första samt sista skiftet samt ovan och under öppningar. För öppningar med större bredd än 1,2 meter, kontakta konstruktör alt. följ bygghandling.



Öppningar för dörrar och fönster

Fönster och dörrar anpassas enligt planritning och blocken mått-anpassas enligt ritningar.

Runt öppningar monteras smyglister i cellplast och dessa fästes i blocken med lim avsett för cellplast. I smyglisterna monteras en regel 120x45. Regeln fästes i blocken med grövre spik som sedan gjuts in i betongen. Smyglisten bygger 75 mm och därför måste varje öppning göras 75 mm större runt om sidor där smyglisten används. När regeln monterats i smyglisten och spikar monterats stöttas öppningen med tvärgående stag. Gör inspektionshål i underkant av öppningar för att kontrollera att betongen flyter ut tillräckligt.



Stötting av väggar

Snedstag monteras i väggen på c:a var 3:e meter. Tänk på att stötta hörnen, även för hållfastheten då detta är den svagaste delen av väggen. Montera en regel i hårdplastbindaren och använd er sedan av ställbara snedstag. Se till att få bra fäste i bottenplattan innan väggen justeras i lod.



Gjutning

Kontrollera alla mått före gjutning. Gjut med maximal stighöjd av 1 meter per timme. Använd erforderlig betongpump och var extra varsam vid högre gjuthöjder. Betongen skall ej vibreras och kontrollera att betongen flyter ut ordentligt. Ovankant på väggen avjämnas i samband med gjutning och tvätta bort eventuella betongrester på väggen.

Betongkvalitet C25/30, max stenstorlek 12 mm, konsistensklass S4, sättmått 120-210 mm.

Betongåtgång 130 liter/m²



Efterbehandling

Tidigas 1-2 dagar efter gjutning tas träramar och stag bort, stämp i dörrar och fönster bör sitta några extra dagar. Ovan mark putsas väggen alt kläs med trä eller annan fasad och under mark kläs väggen med lämplig dräneringsskiva. OBS glöm ej att täta skarven mellan grundplatta och vägg med tätningsmembran. Återfyllnad får tidigast göras 14 dagar efter gjutning. Invändigt monteras gips och övriga skivmaterial direkt och fästes i väggens hårdplastbindare. Gips eller puts krävs för att få ett fullvärdigt brandskydd.

Rördragningar spåras ur i cellplasten

Teknisk data:

U-värde för Cellwall med och utan tilläggsisolering.

Tilläggsisolering i mm	U-värde (W/m ² K)
0	0,16
Super-EPS	0,14
50 mm Cellplast 80 *	0,13
48 mm Mineralull **	0,13

* Tilläggsisolering med $\lambda=0,038$ W/mK

** Tilläggsisolering med $\lambda=0,037$ W/mK med regelstomme av trä.

U-värde för Cellwall med tilläggsisolering och återfyllning med dränerande massor av sand och grus.

Tilläggsisolering i mm	Återfyllnad i m	U-värde (W/m ² K)
Ingen	2,0	0,13
50 mm Cellplast 80	2,0	0,11
80 mm Cellplast 80	1,5	0,12
100 mm Cellplast 80	1,0	0,14

Vill du synas i våra sociala medier?

Skicka ett kort på ditt pågående bygge till oss så publicerar vi det på sociala medier med ditt företagsnamn och vart i landet det ligger!





Grundmäklarna

Grundmäklarna AB, Installatörvägen 5-7, 461 37 Trollhättan, Sweden
Phone: +46 (0)520-137 01, Fax: +46 (0)520-137 02